

# Monteringsanvisning

## 1. Hantering

### Godsmottagning

Kontrollera att materialet ej är transportskadat och att kolliantalet stämmer med fraktsedeln.

Vid fel eller brist måste Du :

- göra anmärkningar på fraktsedeln,
- omgående göra reklamationsanmälan till transportföretaget, samt
- anmäla skadan till Plannja med kopior på fraktsedel, reklamation, besiktningsutlåtande mm.

### Lossning

Panelerna kommer i ca 1,2 m höga buntar med vikt normalt mellan 500 kg och 1500 kg.

Lossning sker med gaffeltruck eller traktor med gafflar. Gaffelavstånd skall vara minst 1500 mm. Gafflarna placeras så att buntens tyngdpunkt ligger mitt mellan gafflarna vid lyftet.

Lossa endast ett kolli i taget!

### Lagring

Vid lagring av paneler på byggarbetsplatsen ska underlaget vara jämnt. Inomhus kan två buntar staplas på varandra. Utomhus bör buntar ej staplas på varandra. Ändar och öppnade buntar skyddas mot regn.

## 2. Före montering

### Arbetskydd

Arbetskyddsstyrelsens anvisningar gäller vid hantering och montering av Plannja Panel.

Tänk speciellt på följande:

- Använd alltid arbetshandskar.
- Fäst panelerna direkt.
- Vistas aldrig under hängande panel.
- Svetsa aldrig nära EPS-panel.

### Stomstabilitet

Stommen måste vara stagad vid monteringen. Ofta används taket som styv skiva för att stabilisera stommen. Takets bärande del måste då vara monterat innan väggmonteringen påbörjas.

### Förberedelser

Studera detaljlösningarna. Noggrannheten vid t ex tätning och infästning är avgörande för byggnadens funktion.

### Kontroll

Kontrollmät stommen och planera eventuella korrigeringar i förväg.

De kanter som styr montage skall vara horisontella/vertikala. I annat fall måste styrlinjer märkas upp.

## 3. Montering

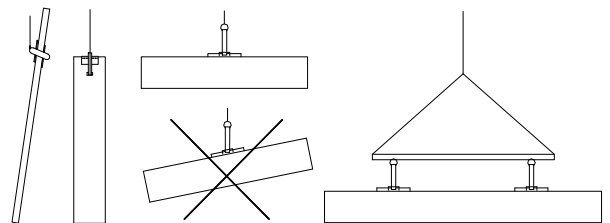
Panelernas täckande bredd är 1197 mm .

Liggande paneler monteras med handel upp.

### Lyft

Panelerna väger 14 - 45 kg/m. Korta och tunna EPS-paneler kan lyftas för hand. Normalt krävs dock kran eller annan lyftanordning.

Till stående respektive liggande montage finns särskilda lyftok för varje tjocklek. Studera anvisningarna på lyftoket.



Placera lyftoket så att panelen hänger horisontellt. Om två ok krävs placeras dessa i fjärdedelspunkterna under lastspidare.

Gå aldrig under hängande panel!

### Kapning och håltagning

Observera att kapning och håltagning minskar panelens hållfasthet. Hålstorlek och placering får därför inte avvika från det som angivits i ritningsunderlag.

Håltagningar görs med fördel efter montering. Använd elektrisk plåtsax eller elektrisk sticksåg.

- Markera snittet på bägge sidor.
- Starta i 10 mm stora borrade hål.
- Klipp plåten från bägge sidor. Den elektriska plåtsaxen är snabbare, men klarar ej av sidofogen mellan två paneler som kan handsågas.
- Panelens kärna kapas därefter med Tigersåg (EPS) eller isolerkniv (stenull) .

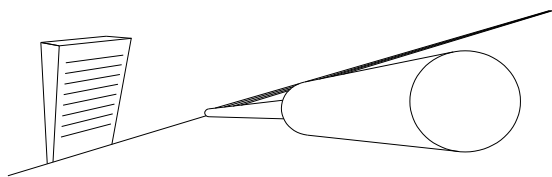
För mera omfattande kapning med raka snitt används cirkelsåg med hårdmetallklinga.

Elektrisk tigersåg med blad för stålplåt kan ibland användas för snitt genom hela panelen. Var då noga med att även snittet på baksidan blir rakt.

Använd aldrig vinkelslip eller skärbrännare!

## Fogning

Använd medlevererade plastkilar för att få tillräcklig fogspalt där så behövs.



Fogytorna skall alltid vara rena, torra och fettfria vid fogning. Av Plannja levererade fogmassor har god vidhäftning mot de flesta material utan primer. Betong som kan befaras bli fuktig skall alltid primas. Porösa ytor och vissa målade ytor kan behöva primer. Vid osäkerhet rekommenderas vidhäftningsprov. För mer information se tillverkarens hemsida på internet.

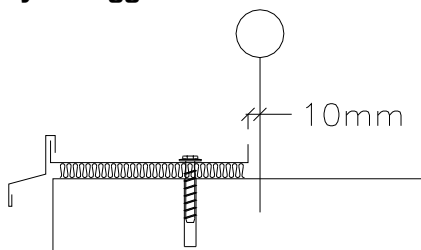
## Rengöring

Håll borrspån borta från plåtytan. Smutsfläckar tas bort med tvållösning eller kristallolja.

Bättra eventuella skador från monteringen med Plannja Bättringsfärg. Bättra endast det skadade området då viss glanskillnad kan förekomma.

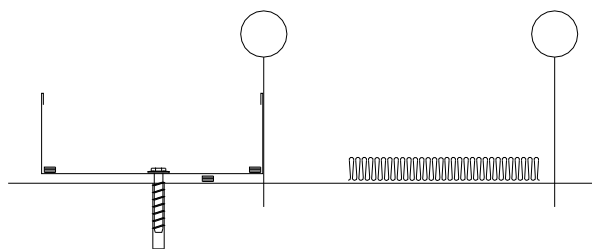
## 3.1 Liggande paneler

### Start för yttervägg



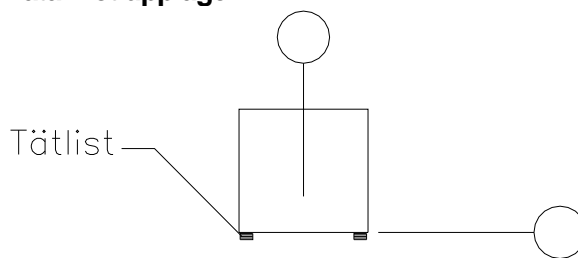
Montera syllisolering, syll och syllbeslag, i linje. Komprimera ej syllisoleringen!

### Start för innervägg



Lägg syllisoleringen direkt på golvet eller i förekommande fall i karmbeslaget som förses med tätlist och monteras, i linje, direkt mot upplag. Vid brandkrav används Paroc Brandtät.

## Täta mot upplagen

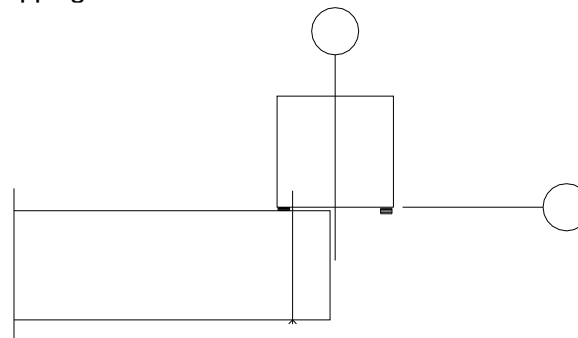


Förse upplagen med tätlist enligt ritning.

## Lyft och placera

Följ anvisningarna på lyftoken. Var försiktig vid resningen för att undvika repor.

Tillse att panelerna får avsedd upplagsbredd över upplagen.



## Fäst panelerna mot upplaget

Antal fästelement och placering enligt separat ritning.

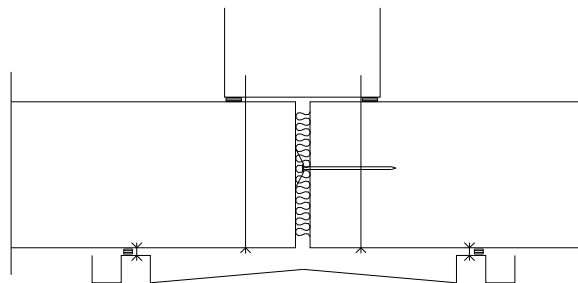
Fästelementen får inte hamna närmare paneländan än vad ritning anger.

Åtdragning görs så att god anläggning erhålls utan att plåtytan stukas märkbart.

Yttervägg fästes normalt även med genomgående fästelement c1000 längs takfoten.

## Dreva och täta

Dreva mellan paneler med Drevull alternativt Paroc Brandtät vid brandkrav. Drevullen fästes med fördel med t ex 4"-spik mot sidan av föregående monterade fack innan nästa fack monteras.



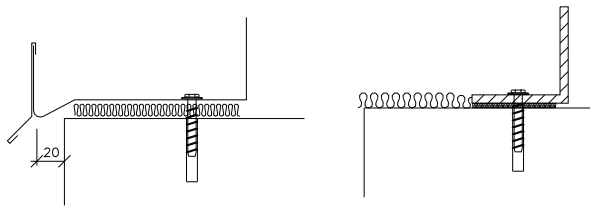
Täta med fogmassa på angivna ställen enligt ritning.

## Komplettera med beslag

Förse pilaster och beslag med tätning och fäst dessa enligt ritning. Observera att vid brandkrav används Beslagskruv (stål nit) .

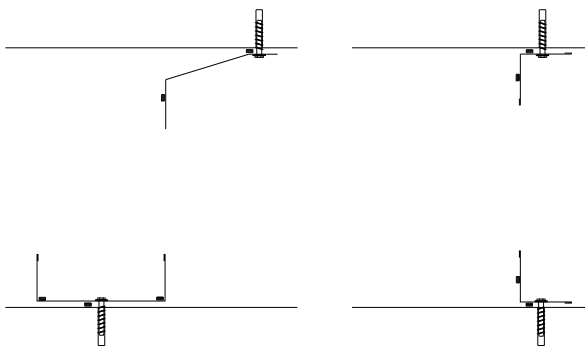
## 3.2 Stående paneler

### Start för yttervägg



Montera syll och syllbeslag eller infästningsprofil på syllisoleringen enligt ritning

### Start för innervägg

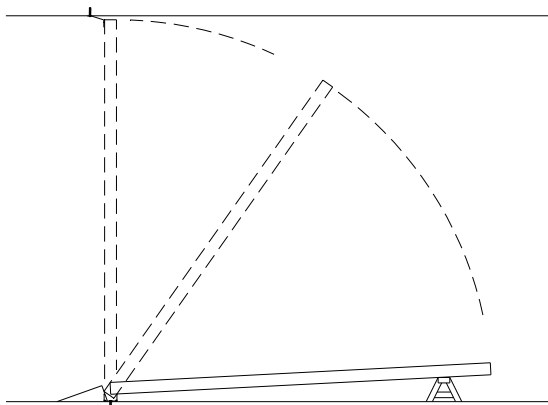


Förse de beslag eller profiler som skall fungera som upplag, både i över- och underkant, med tätlist. Montera endast en sida så att panelerna kan ställas i eller emot dessa.

### Lyft och placera

Följ anvisningarna på lyftoken. Var försiktig vid resningen för att undvika repor.

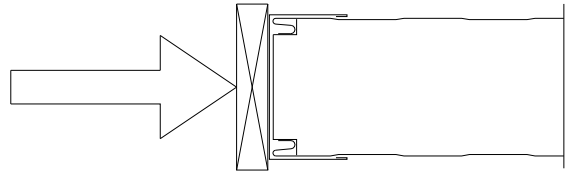
Tunna och korta paneler kan hanteras och resas för hand. Använd alltid handskar!



Använd en L-formad plåt med det korta benet i bottenprofilen som mothåll och för att styra in panelen i bottenprofilen.

### Pressa ihop och fäst mot upplag

Det är viktigt att fogen blir tätt hoptryckt och att lodlinjen hålls.



Tryck aldrig direkt mot panelkanten utan använd ett karmbeslag och träregel som mellanlägg.

Kontrollera täckande bredd (+/-2 mm).

Fäst panelen i över- och underkant enligt ritning.

Yttervägg fästes även med genomgående fästelement c1000 längs väggsidorna.

### Dreva och täta

Dreva väggens anslutningar i sidled samt även anslutning mot undertak för innervägg. Vid brandkrav används Paroc Brandtät.

Täta med fogmassa på angivna ställen enligt ritning.

### Komplettera med beslag

Förse beslag och profiler som skall fungera som upplag med tätning och fäst dessa enligt ritning. Observera att vid brandkrav används Beslagskruv (stål nit).

## 4. Infästning

Kontrollera att valda fästelement uppfyller krav enligt dimensionering, har rätt miljöklass, klarar krav på underlagets minsta tjocklek samt har tillräcklig borrhållskapacitet eller förborras enligt tabell nedan.

För infästning av paneler med borrhållande skruvar används skruvdragare med djupanslag, minsta effekt 600 Watt och varvtal minst 2000 varv/min. Max vridmoment bör vara minst 16 Nm.

### Förborring

Om förborring krävs används bormaskin med prestanda minst 500 Watt och 2500 varv/min.

Till betong används borrhållare.

### Val av borrhållare

| Underlag     | Fästelement  | Borrhållare |
|--------------|--------------|-------------|
| Trä          | TDA T, TDA S | 4,3 mm      |
| Betong-skruv | MMS-S-6,0    | 5,0 mm      |
| Betong-skruv | MMS-S-7,5    | 6,5 mm      |
| Stål 4-6 mm  | TDB-S-6,3    | 5,65 mm     |
| 6-10 mm      | TDB-S-6,3    | 5,80 mm     |
| 10-12 mm     | TDB-S-6,3    | 5,85 mm     |
| Stål >12 mm  | TDB-S-6,3    | (5,9-6)*    |

\* Prov måste göras.

### Skylltar stegar mm till vägg

Last av installationer beaktas genom särskild dimensionering.

Maximal permanent utdragslast för icke genomgående fästelement är för:

Stenull 250 N / fästelement  
EPS 160 N / fästelement.

Minsta avstånd mellan två fästelement är 250 mm.

För stegar, konsolande upphållning och andra installationer som kan ge dynamisk last skall alltid genomgående bult användas.

## 5. Brand

Väggkonstruktion utformas i enlighet med följande aktuella godkända ritningar:

Yttervägg: PP011-1B, PP012-1B,  
PP021-1B, PP021-3B,  
PP027-1B, PP041-1B,  
PP071-1B.

Innervägg: PP201-1B, PP201-3B,  
PP202-1B, PP202-2B,  
PP211-1B, PP211-2B,  
PP221-1B, PP231-1B,  
PP231-2B, PP231-3B,  
PP231-4B, PP233-2B,  
PP235-1B, PP235-2B.

### Brandteknisk klassificering

Gällande för väggkonstruktion utformad enligt ovan:

| Plannja Panel<br>Typ, Tjocklek | BASE panel<br>PLUS panel<br>(1) | PLUS panel<br>med Brand-<br>förstärkning (2) |
|--------------------------------|---------------------------------|--|
| Stenull 50                     | --                              |  |
| Stenull 85                     | EI 30                           |  |
| Stenull 100                    | EI 60                           |  |
| Stenull 120                    | EI 60                           |  |
| Stenull 150                    | EI 90                           | EI 180                                       |
| Stenull 175                    | EI 90                           | EI 180                                       |
| Stenull 200                    | EI 90                           | EI 180                                       |
| Stenull 240                    | EI 90                           | EI 180                                       |

(1) **Standard** utförande utan förstärkning av skarv mellan paneler enligt (2).

(2) Levereras med brandförstärkt skarv från fabrik. **Brandförstärkning** innebär att stenullens yta på panelens ena långsida skall vara helt täckt av dubbla brandremсор (vita).

## 6. Väderskydd

Paneler som under montageskedet lämnas med öppna mineralytor måste skyddas mot väderpåverkan. Täckningen görs lämpligast med Plannja (ljusblå) skyddsfolie över hela den öppna ytan.

Produktuppgifterna i denna trycksak var korrekta vid publiceringen i November 2008. Reservation görs för sådana förändringar som är ett resultat av den löpande produktutvecklingen eller av nya normer. Senaste tillgängliga uppgifter om produkterna lämnas på begäran.

# Plannja

Ett telefonnummer till Plannja: 010-516 10 00

Luleå, 971 88 Luleå. Fax 0920-942 03. Borlänge, Mats Knuts väg 29 784 50 Borlänge. Fax 0243-765 10.

Sundsvall, Skönsbergsvägen 3, 856 41 Sundsvall. Fax 060-17 32 16. Stockholm, Pajalagatan 56, 162 65 Vällingby. Fax 08-687 87 10.

Finspång, Liebruksvägen 9, 612 95 Finspång Fax 0122-723 90. Göteborg, Johannefredsgatan 4, 431 53 Mölndal. Fax 031-67 02 90.

Malmö, Limhamnsgrändens alle' 37, 216 16 Limhamn. Fax 040-25 88 19. Halmstad, Krusbärsvägen 1, 310 41 Gullbrandstorp. Fax 035-592 40.

Järforsen, Box 143, 570 81 Järforsen. Fax 0495-501 38.

Plannja Steinwalls, Fröderydsvägen 17, 570 12 Landsbro. Tel 0383-643 00. Fax 0383-643 10