

Detaljer**Ritnings nr. Datum**

Instruktioner

220-001

2009-03-05

Detalj sammanställning

220-002

2009-03-05

Plannja 45F, Vertikal plåt

Sockel

220-010

2009-03-05

Golv

220-011

2009-03-05

Stum ändskarv med beslag

220-020

2009-03-05

Stum ändskarv

220-021

2009-03-05

Rörlig ändskarv

220-022

2009-03-05

Ytterhörn

220-030

2009-03-05

Fönster

220-040

2009-03-05

Dörr

220-050

2009-03-05

Port

220-060

2009-03-05

Plannja 45F, Horisontell plåt

Rörlig ändskarv med beslag

220-023

2009-03-05

Stum ändskarv

220-024

2009-03-05

Rörlig ändskarv

220-025

2009-03-05

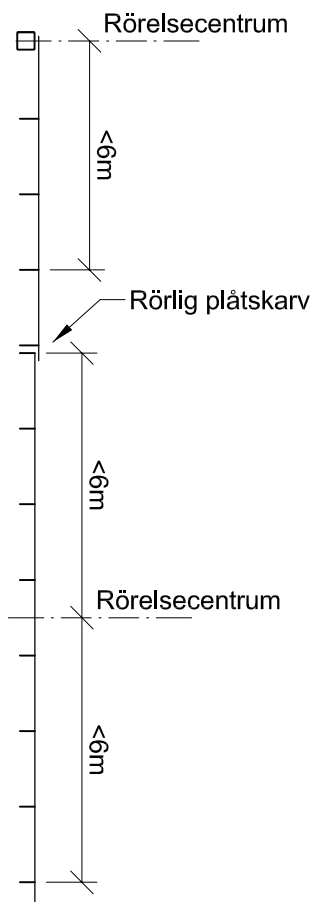
Plannja oisolerade väggar

Temperaturrelser

Vid långa eller höga fasader måste rörelsefogar utföras för att undvika allt för stora krafter på regler och fästelement. Rörelsefogar kan åstadkommas med hjälp av rörliga plåtskarvar.

Den låsta delen av en sammanhängande plåtlängd bör inte vara mer än 12 m för stålprofiler. Om det erfordras längre sammanhängande plåtlängder måste rörelseförmågan förbättras ytterligare genom exempelvis rörelseupptagande infästningar eller eftergivliga upplag.

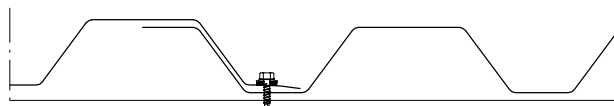
Den låsta delen av en sammanhängande plåtlängd bestäms efter att man fastställt läge för rörelsecentrum där plåtens temperaturrelser utgår ifrån. Plåten sträcker sig sedan 6m åt båda hållen från denna punkt. Om plåten är placerad med rörelsecentrum i plåtänden blir max sammanhängande plåtlängd betydligt mindre än 12 meter.



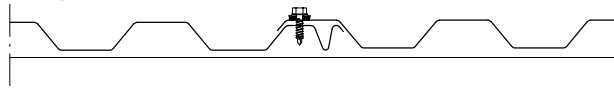
Sidoöverlapp

Max avstånd mellan sidoöverlappsskruv är 500mm

Plannja 45F



Plannja 20



Infästning mot upplag

Lämpliga fästelement för att fästa väggplåten till olika typer av regler och balkar väljs ur nedanstående tabell. Tabellen anger de mest använda fästelementen, andra fästelement kan förekomma.

Art.nr.	Typ, dimension	Max borrhåp.	Underl. min.tj.	Mtrl./bel.	Användning
312037	kl=4 Skruv 5,5x22	3	1,0	RF+lack	Plåt mot stål
312006	kl=10 Skruv 5,5x28	3	1,0	RF	
312016	kl=6 Skruv 5,5x26	6	2,0	RF	
312026	Skruv 4,8x20	1,25;2x0,6		RF/RF+lack	Plåt mot trä
312028	Skruv 5,5x25	1,25-3,0		RF/RF+lack	
312004	Skruv 4,8x35	1,25;2x1,0		FZ+lack	
312027	Skruv 4,8x35	2x1,25		RF/RF+lack	Sidoöverlappsskruv
312045	Skruv 4,8x35	1,25;2x1,0		RF+lack	
312304	Skruv A 6,5x38	0,4		RF	
312005	Skruv 4,8x20	2x1,0	2x0,4	FZ+lack	
312026	Skruv 4,8x20	1,25;2x0,6		RF/RF+lack	
312046	Skruv 5,5x27	2x1,0	2x0,4	RF+lack	

kl=klämlängd (mm)

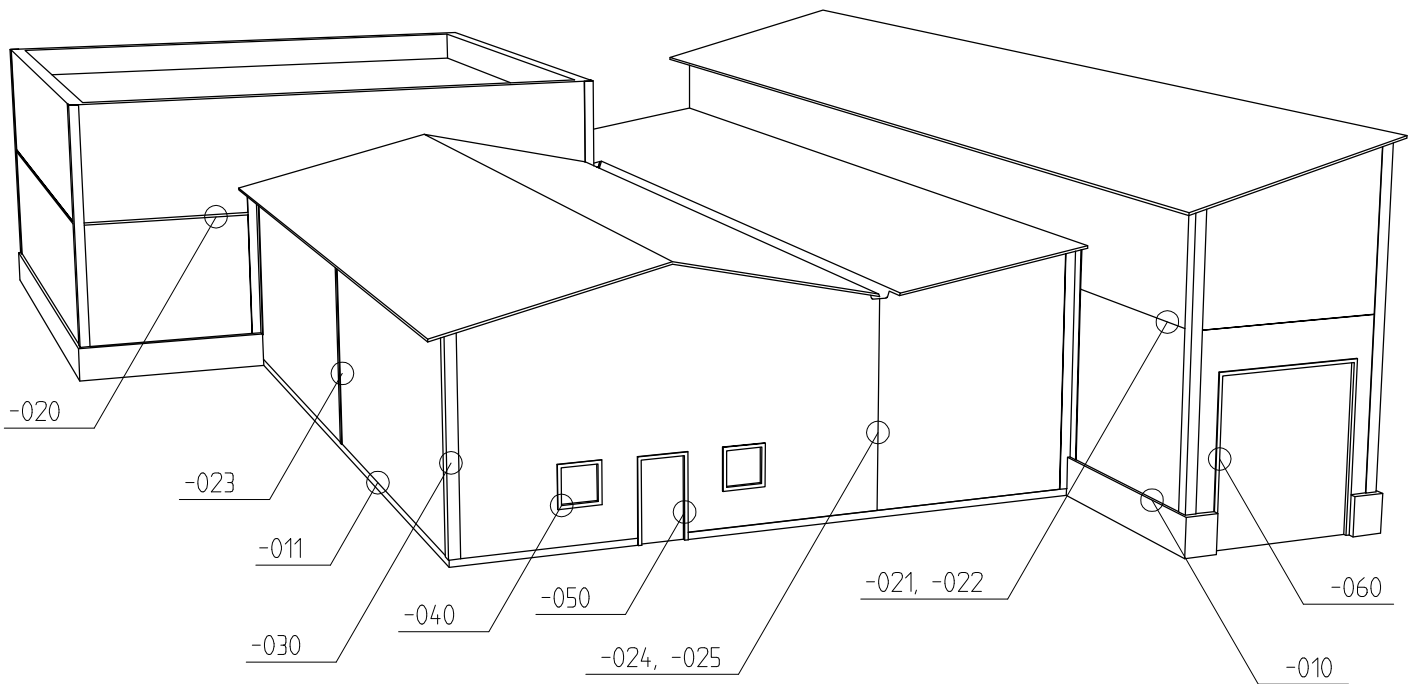
Antal fästelement dimensioneras från fall till fall, men får inte understiga nedanstående tabell.

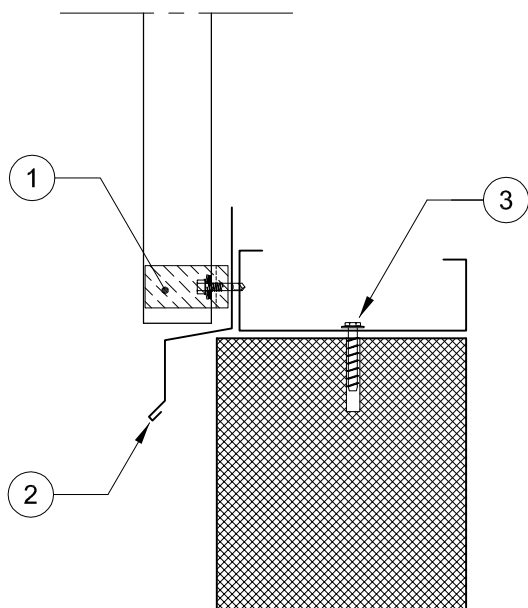
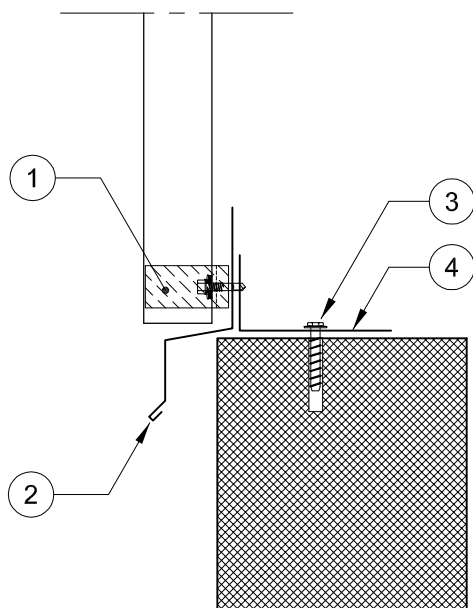
Profil	Änd-upplag	Mellan-upplag
Plannja 20, Sinus 18	1/2*	1/3*
Plannja 19, 30, 30V	1	1/2*
Plannja 40	1	1
Plannja 45, 45F, Sinus 51	1	1/2*
Plannja 70	1	1

1/2 = Ett fästelement i varannan profilbotten.

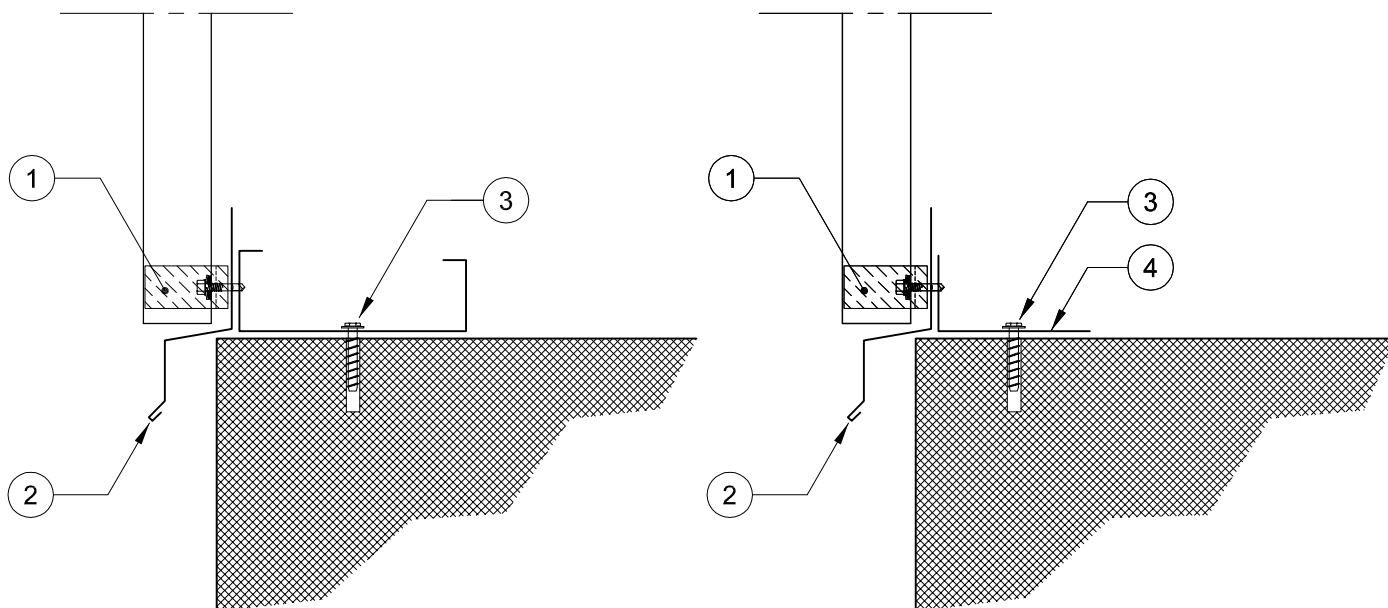
1/3 = Ett fästelement i var tredje profilbotten.

* Alltid ett fästelement i varje sidoöverlapp



**ALTERNATIV 1****ALTERNATIV 2**

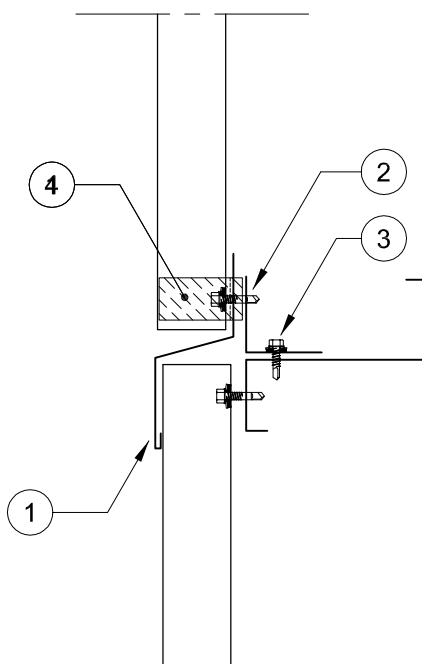
- ① Tätningsband (3445S).
- ② Sockelbeslag (326320V).
- ③ Betongskruv 6,0x40 c1000.
- ④ Vinkelprofil (32610).



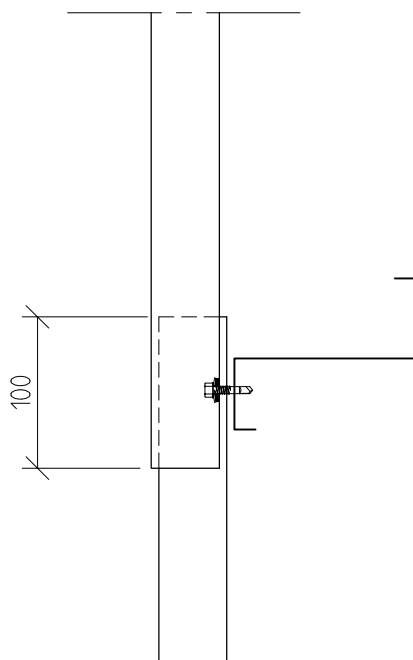
ALTERNATIV 1

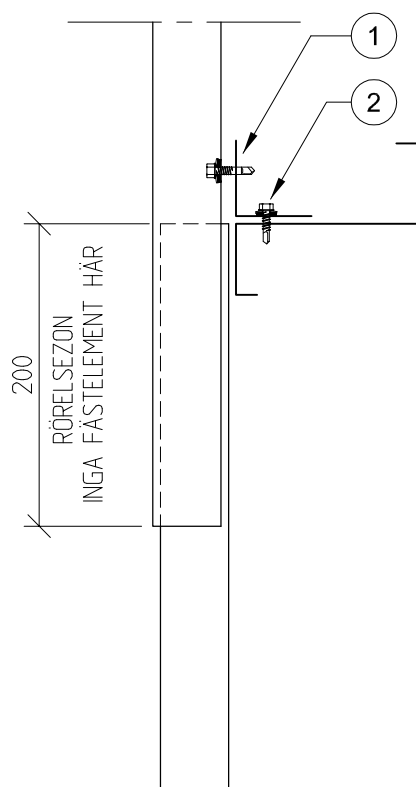
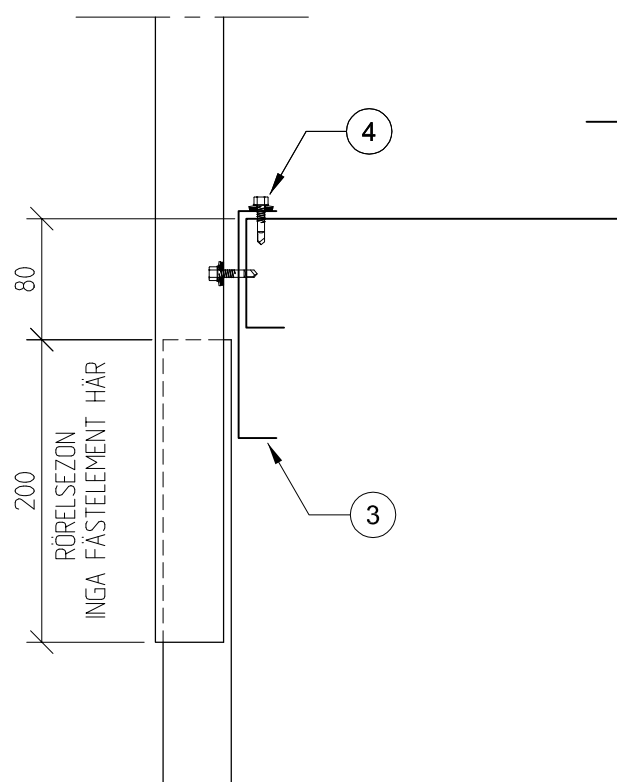
ALTERNATIV 2

- ① Tätningsband (3445S).
- ② Sockelbeslag (326320V).
- ③ Betongskruv 6,0x40 c1000.
- ④ Vinkelprofil (32610).

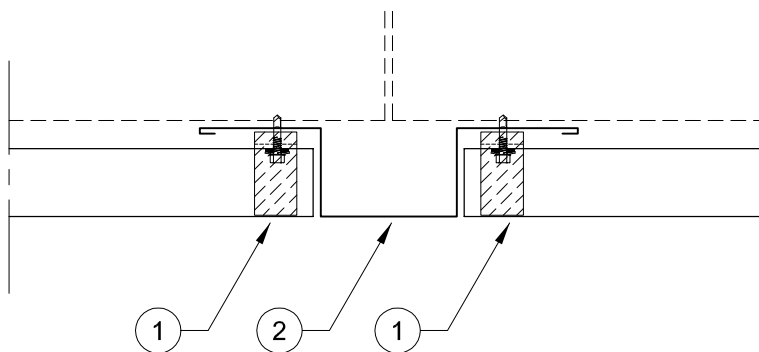


- ① Skarvbeslag (326327V).
- ② Upplagsvinkel (325008).
- ③ Borrskruv 5,5x22 c500 (312017).
- ④ Tätningsband (3445S).



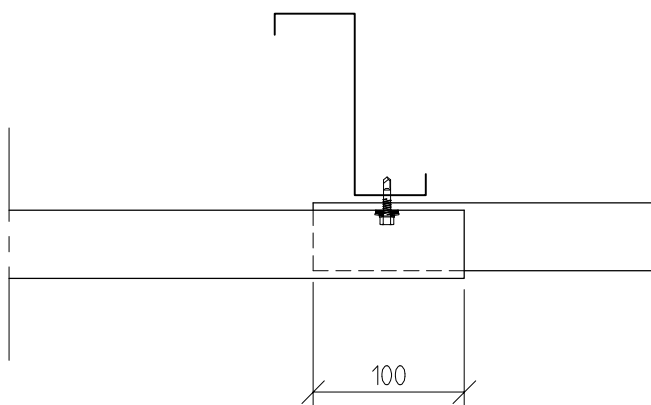
**ALTERNATIV 1****ALTERNATIV 2**

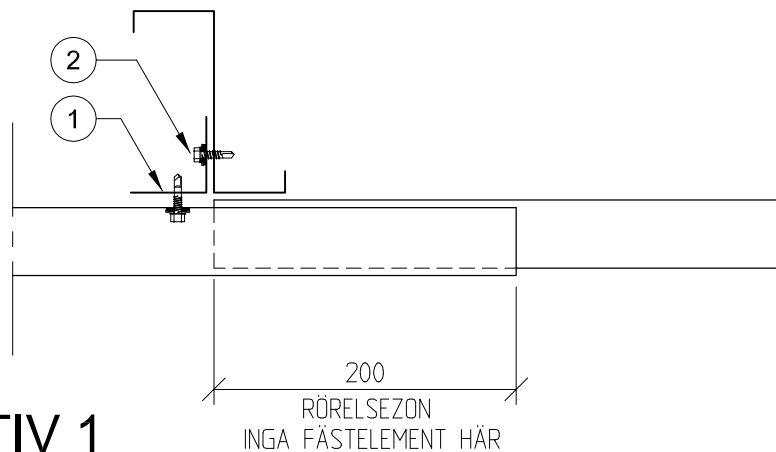
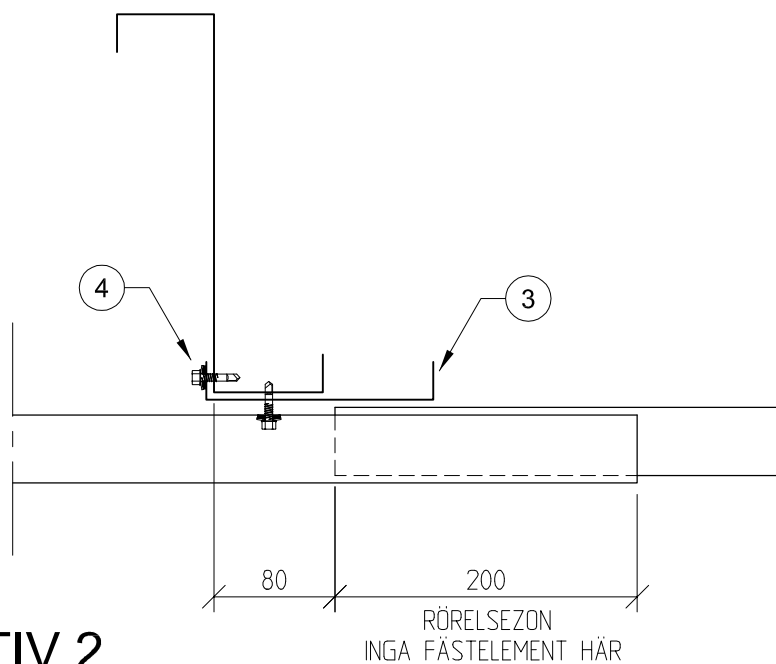
- ① Upplagsvinkel (325008).
- ② Borrskruv 5,5x22 c500 (312017).
- ③ Beslag för rörelseskarv (32563).
- ④ Rostfri borrskruv 5,5x26 c500 (312016).



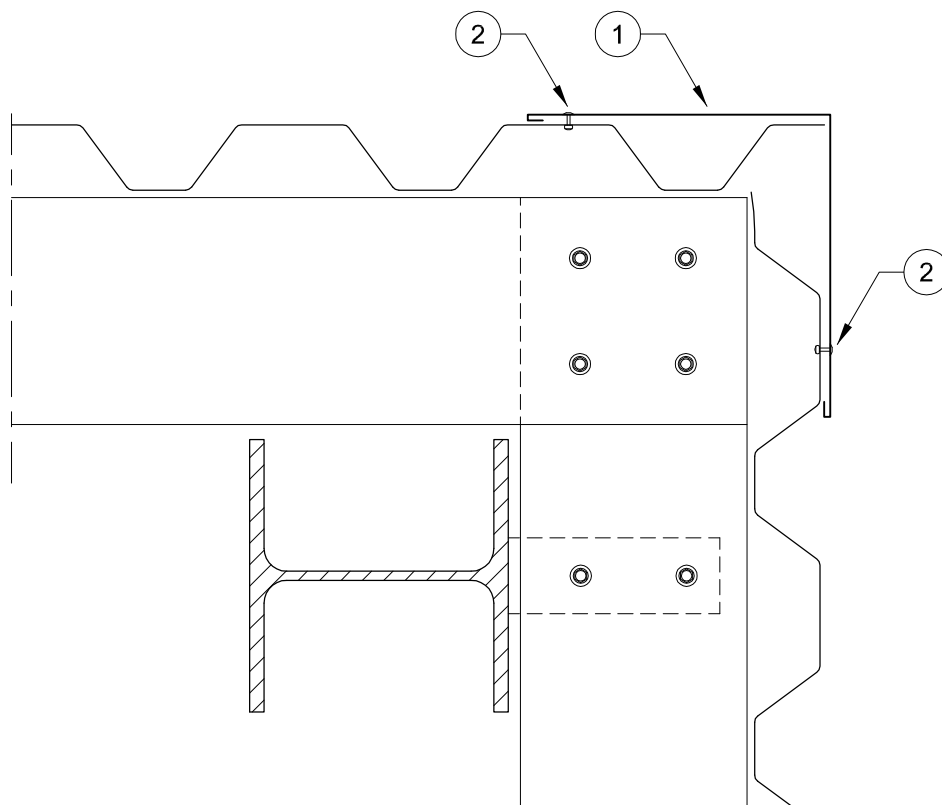
① Tätningsband (3445S).

② Skarvbeslag, 0,60mm.



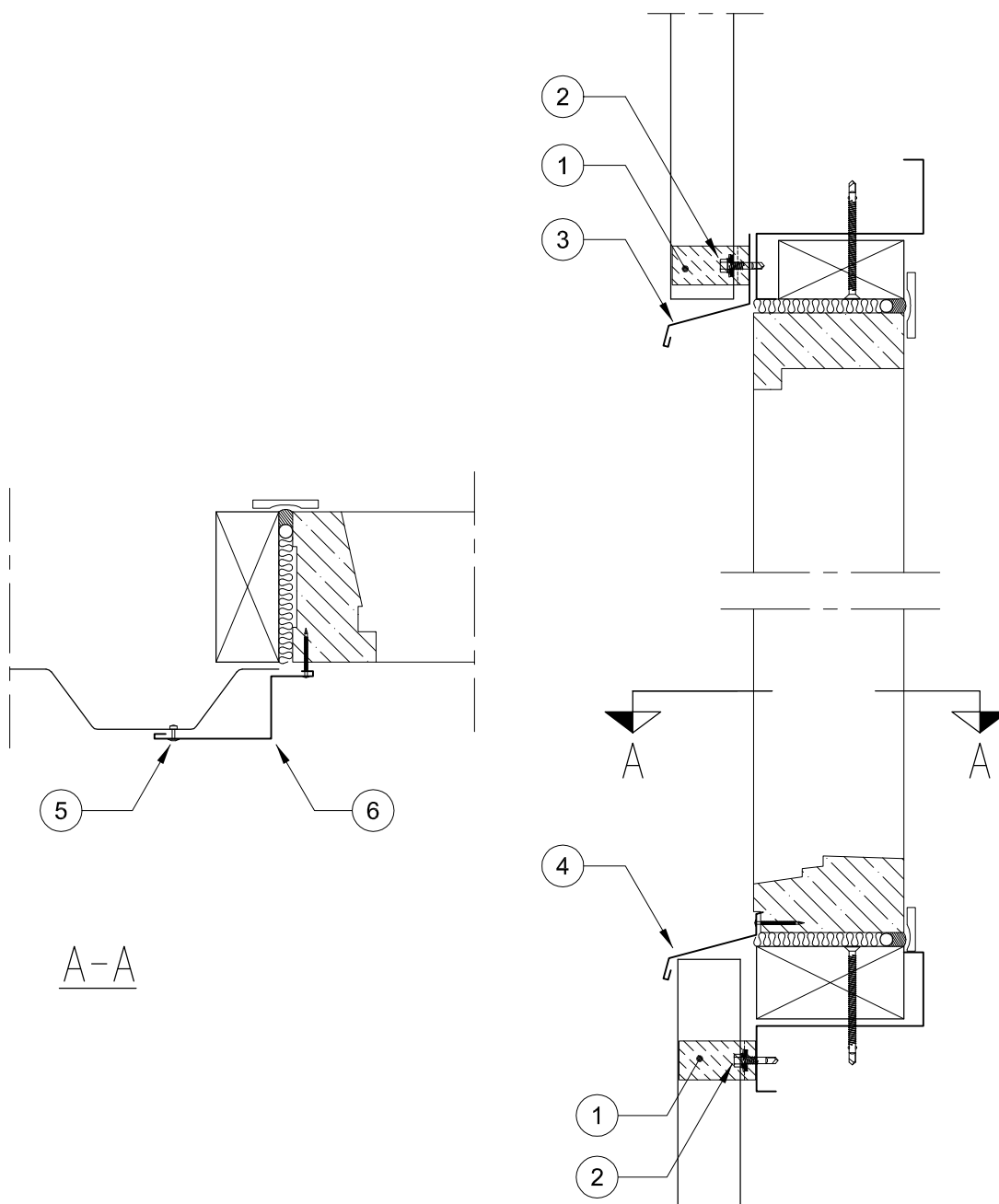
**ALTERNATIV 1****ALTERNATIV 2**

- ① Upplagsvinkel (325008).
- ② Borrskruv 5,5x22 c500 (312017).
- ③ Beslag för rörelseskarv (32563).
- ④ Rostfri borrskruv 5,5x26 c500 (312016).

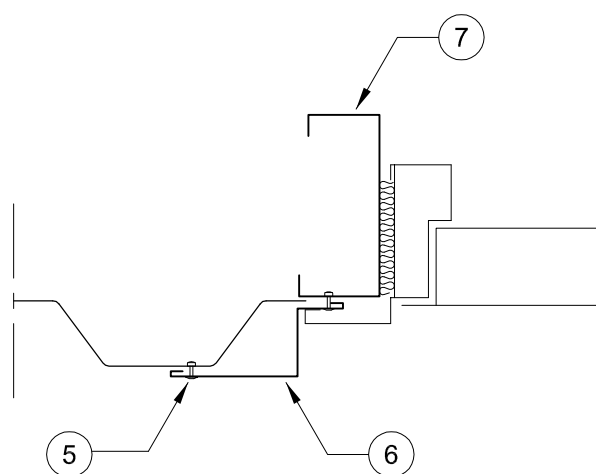
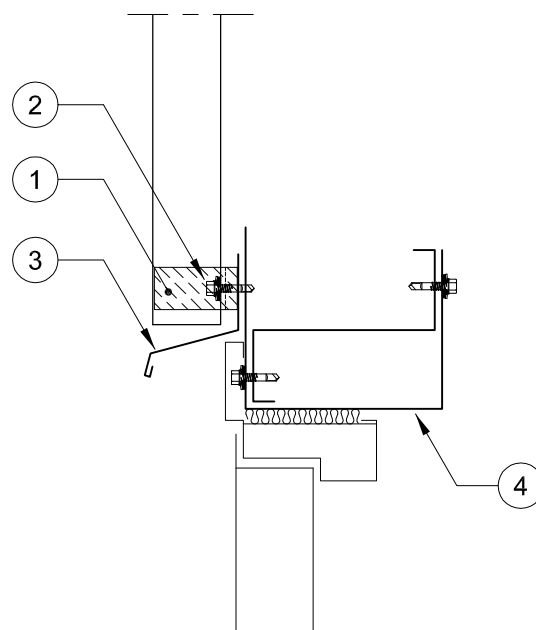


① Hörnbeslag för ytterhörn
(326202V).

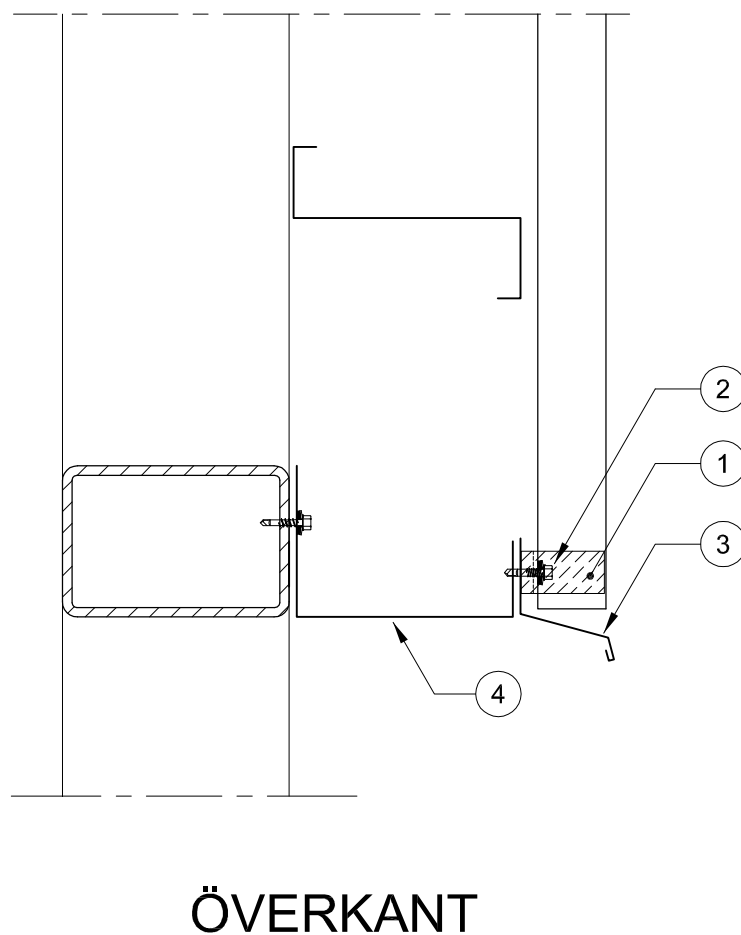
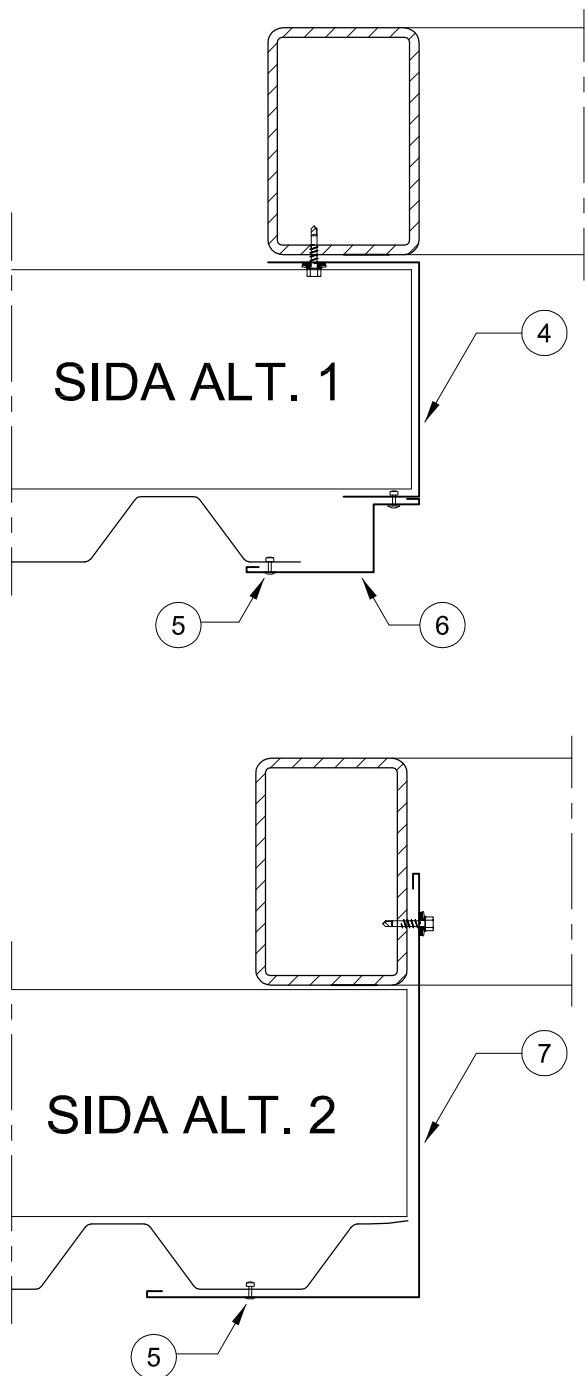
② Nit AD68H c300 (312112).



- ① Tätningsband (3445S).
- ② Rostfri borrarv 5,5x26 (312016), 1 st./profilbotten.
- ③ Överbeslag (326360).
- ④ Underbeslag (326560) fästes med rostfri kamspik c100.
- ⑤ Nit AD68H c300 (312112).
- ⑥ Kantbeslag (326436V) fästes med rostfri kamspik c100.

**SIDA****ÖVERKANT**

- | | |
|---|--|
| ① Tätningsband (3445S). | ⑥ Kantbeslag (326436V). |
| ② Rostfri borrarv 5,5x26 (312016), 1 st./profilbotten. | ⑦ C-profil fästes mot Z-regel med 1,5mm stål vinkel. |
| ③ Överbeslag (326360). | |
| ④ Kortling 1,5mm fästes med rostfri borrarv 5,5x26 (312016), c500/sida. | |
| ⑤ Nit AD68H c300/sida (312112). | |



- ① Tätningsband (3445S).
- ② Rostfri borrarbruv 5,5x26 (312016), 1 st./profilbotten.
- ③ Överbeslag (326360).
- ④ Målat beslag 1,0mm fästes med rostfri borrarbruv 5,5x28 (312006), c300. Förborring \varnothing 5mm krävs.
- ⑤ Nit AD68H c300/sida (312112).
- ⑥ Kantbeslag (326436V).
- ⑦ Beslag 0,6mm fästes med rostfri borrarbruv 5,5x28 (312006) c300. Förborring \varnothing 5 krävs.